



ENVIRONMENTAL POLICY
INNOVATION
CENTER

PolicyLink



Hoja Informativa sobre el Reemplazo de Líneas de Servicio de Plomo a Través del DWSRF

Conclusiones Principales

- La Ley Bipartidista de Infraestructuras (BIL por sus siglas en inglés) proporciona 15 mil millones de dólares para identificar y reemplazar las tuberías de servicio de plomo (LSL); la financiación se realiza a través del DWSRF sin que el Estado tenga que aportar una cantidad equivalente.
- El 49% de los fondos proporcionados a través de la Financiación Complementaria del DWSRF y la Financiación para el Reemplazo de Líneas de Servicio de Plomo (LSLR) deben proporcionarse como subvenciones o préstamos condonables a comunidades desfavorecidas.
- Cualquier proyecto financiado bajo la asignación de los 15 mil millones de dólares del LSLR debe reemplazar el LSL en su totalidad, no sólo una parte.

El Plomo en el Agua y los Retos de Reemplazar de las Tuberías de Servicio que Contienen Plomo

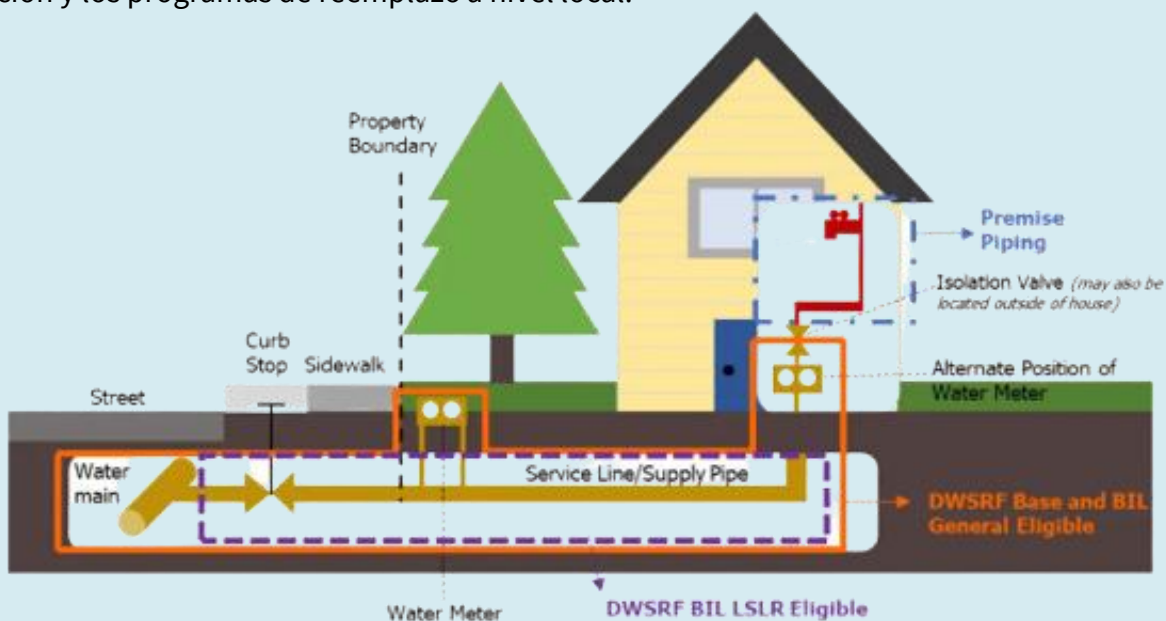
El plomo es un material tóxico conocido por sus efectos nocivos para la salud, especialmente en los niños. La exposición al plomo puede dañar el cerebro y el sistema nervioso, dañar órganos vitales, impedir el desarrollo infantil y causar otros efectos irreversibles a largo plazo sobre la salud. Sin embargo, [decenas de millones](#) de personas en Estados Unidos obtienen el agua potable de tuberías de agua potable, conocidas como tuberías de servicio, fabricadas con plomo.

Las cifras varían en cuanto al número de líneas de servicio de plomo (LSL) que siguen en uso en todo el país oscilando entre [6 y 12 millones](#), pero todas necesitan un reemplazo urgente. Lamentablemente, muchas comunidades no disponen de inventarios completos de los materiales y ubicaciones de las tuberías de servicio de sus sistemas de agua. Las comunidades están empezando a hacer inventario de los LSL a raíz de las Revisiones de la Regla del Plomo y Cobre, que obligan a todos los sistemas de abastecimiento de agua a disponer de inventarios iniciales antes de octubre de 2024.

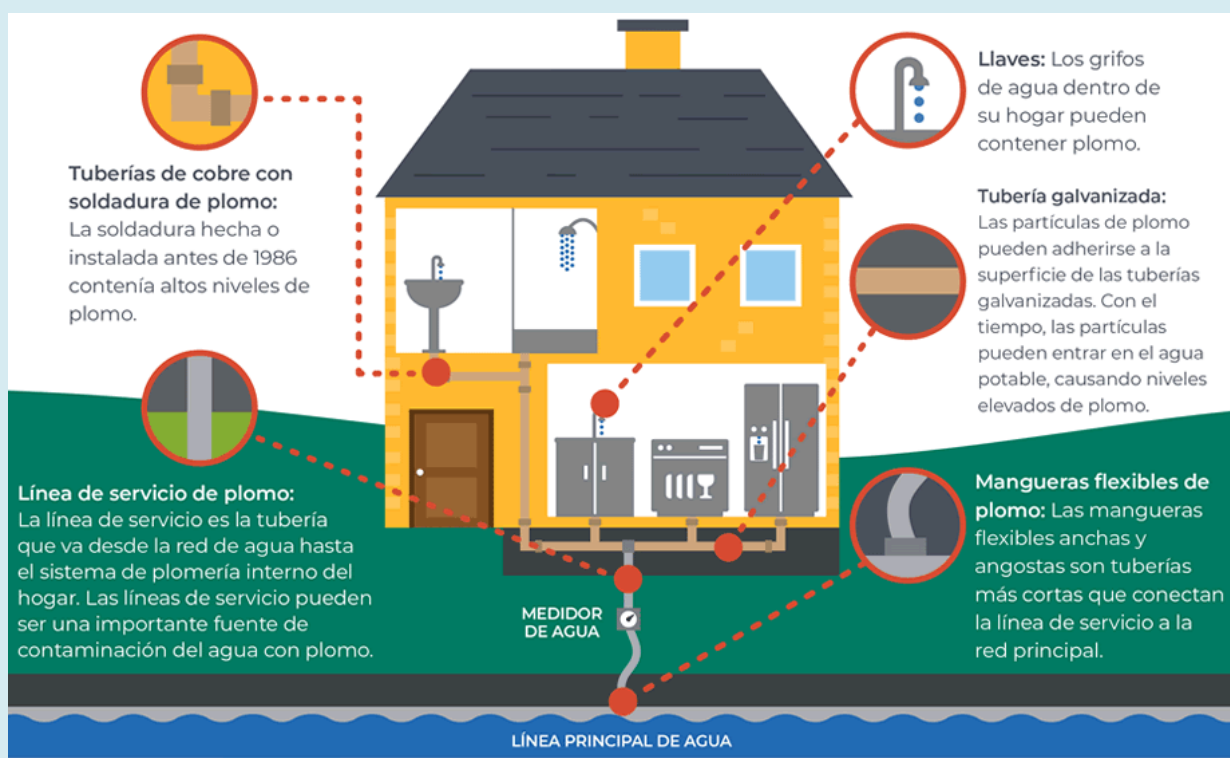
Reemplazar las LSL es caro, con precios que van desde los [\\$5,000 dólares en algunas comunidades hasta los \\$25,000 dólares en Chicago](#). Dado que las tuberías de servicio de plomo transportan el agua desde la red principal hasta los hogares, algunos se refieren a la parte de la tubería que pasa por debajo de la calle como el "lado público", y a la parte que pasa por debajo de una propiedad privada como el "lado privado" de la tubería. Cuando los servicios de suministro de agua sólo asumen la responsabilidad de la parte "pública" de la línea de servicio, muchos residentes consideran que el costo de reemplazar la parte restante de las LSL es exorbitantemente alto.

Esto resulta en una exposición desproporcionada al plomo y a sus efectos nocivos entre los estadounidenses que no pueden pagar por su reemplazo. En algunos casos, esta distinción ha dado lugar a una peligrosa práctica del reemplazo *parcial* de las tuberías de plomo, en la cual la interrupción de estas puede provocar un aumento a la exposición al plomo. Los proyectos financiados por la BIL deben reemplazar la LSL en su totalidad, no sólo una parte, y la EPA invita a los estados a trabajar con las comunidades para garantizar que los posibles solicitantes del SRF propongan proyectos que reemplacen y paguen la LSL en su totalidad.

Es necesario trabajar significativamente a nivel nacional para encontrar y reemplazar esta infraestructura tóxica de agua potable, al tiempo que se prioriza la asequibilidad y el despliegue equitativo de la financiación y los programas de reemplazo a nivel local.



Fuente: Environmental Protection Agency



Fuente: Environmental Protection Agency

Fundamentos del SRF: Cómo puede apoyar el Fondo Rotatorio Estatal con el reemplazo de las líneas de servicio de plomo (LSLR)

La Ley Bipartidista de Infraestructuras (BIL) incluye 15 mil millones de dólares destinados específicamente al LSLR, que serán asignados por los estados a través del programa Drinking Water State Revolving Fund. Aunque estos fondos proporcionarán nuevas e importantes oportunidades para que las comunidades financien proyectos del LSLR y actividades relacionadas, se calcula que reemplazar cada LSL del país costará más de [45 mil millones de dólares](#). Esto significa que los estados y las comunidades tendrán que aprovechar múltiples herramientas de financiación y que el Congreso tendrá que seguir asignando fondos adicionales para abordar el reto de la LSLR de la nación.

Dicho esto, los 15 mil millones de dólares aportados por BIL constituyen un importante anticipo para abordar el problema del plomo en los sistemas de agua potable estadounidenses, sobre todo si se combinan con otros programas de financiación federales y estatales destinados al LSLR. El paquete de financiación a cinco años también provee una orientación sólida por parte de la EPA para avanzar rápidamente en el LSLR, al tiempo que se da prioridad a la equidad a lo largo del proceso. Como tal, la EPA invita a los estados a aprovechar la financiación suplementaria del LSLR bajo BIL, así como los fondos básicos del DWSRF para acelerar el progreso en el LSLR a través de las siguientes actividades:

- Aprovechar los fondos de infraestructura LSLR del DWSRF para completar la eliminación y reemplazo de LSL, actualizar y cartografiar los inventarios de LSL, planificar y diseñar proyectos de infraestructura del LSLR, y para filtros de agua certificados en el punto de uso para reducir el plomo después de los proyectos del LSLR.
- Dedicar fondos de la reserva del DWSRF y asistencia técnica para identificar dónde se encuentran los LSL y actualizar los inventarios.
- Utilizar los fondos de la reserva del DWSRF para apoyar la educación pública y la divulgación relacionadas con los esfuerzos de reemplazo e inventario.
- Financiar la toma de muestras y las actividades directamente relacionadas con la identificación, planificación, diseño y reemplazo de las tuberías de servicio de plomo.

Prioridad a la financiación de las "comunidades desfavorecidas"

En su [memorando de aplicación de 2022](#), la EPA subraya que el 49% de la financiación del LSLR debe proporcionarse en forma de subvenciones y préstamos condonables a las "comunidades desfavorecidas" (DAC), un término técnico que se define a nivel estatal y determina qué solicitantes pueden optar a recibir financiación subsidiada, como la condonación del capital.

Financiación Total, no Parcial, del Reemplazo de la Línea de Servicio de Plomo

Cualquier proyecto del LSLR financiado bajo la asignación específica de 15 mil millones de dólares debe reemplazar la línea de plomo en su totalidad, no sólo una parte, a menos que ya se haya reemplazado una parte. El reemplazo parcial de las tuberías de servicio de plomo es una práctica peligrosa que puede crear altos niveles de plomo causados por interrupciones en la tubería. Como defensor, puede animar a la agencia SRF de su estado a dedicar fondos y asistencia técnica para ayudar a los sistemas de abastecimiento de agua locales a desarrollar inventarios de LSL y planes de reemplazo mientras esta financiación esté disponible. En virtud de las Revisiones de la Regla del Plomo y Cobre, todos los sistemas de abastecimiento de agua deben disponer de inventarios iniciales antes de octubre de 2024. Acelerar esos esfuerzos ayudará a las comunidades a desarrollar más rápido los proyectos LSLR que califiquen para el SRF.

Asignación de Fondos en Función de las Necesidades

La Ley de Agua Potable Segura obliga a la EPA a realizar una nueva [Encuesta y Evaluación de las Necesidades de Infraestructuras de Agua Potable](#) (DWINSA por sus siglas en inglés) cada cuatro años. DWINSA establece la asignación del DWSRF a cada estado en base a la parte proporcional analizada de las necesidades de infraestructuras de agua potable. La más reciente (encuesta) DWINSA de la EPA, basada en datos de 2015, no evaluó con precisión la carga proporcional de LSLR de cada estado. El Congreso modificó la Ley de Agua Potable Segura en 2018 para exigir a la EPA que incluya el costo del LSLR en la próxima DWINSA, que la EPA publicó en abril de 2023

Es imperativo que la EPA actualice la fórmula de asignación de la DWINSA y el DWSRF LSLR para reflejar los mejores datos disponibles y dirigir los recursos del LSLR para abordar la mayor necesidad. En el caso de inventarios incompletos y datos LSLR deficientes, la EPA debería incorporar datos suplementarios, alinear la financiación del LSLR y los esfuerzos de cumplimiento LCRR, y tomar otras medidas según sea necesario para garantizar que la financiación del LSLR del DWSRF se asigne de forma adecuada y equitativa. Esto es esencial para garantizar que los estados dispongan de los recursos necesarios para proteger a sus comunidades de los peligros de la exposición al plomo.

En Defensa de la Eliminación de las Tuberías de Servicio de Plomo

1. **Investiga si tienes una tubería de servicio de plomo en tu casa**, ayuda a otros residentes de tu comunidad a identificar las tuyas y conoce los riesgos del agua contaminada con plomo. Si tienes una tubería de plomo, ponte en contacto con tu servicio de suministro de agua para informarles.
2. **Ponte en contacto con tu servicio de suministro de agua y con los funcionarios electos para averiguar cuál es su plan y su calendario para elaborar un inventario, conseguir financiación y reemplazar las tuberías de plomo de tu comunidad.** Ayuda a tu servicio de suministro de agua a darles prioridad a los residentes y vecindarios más vulnerables de la comunidad en los esfuerzos de divulgación pública, comunicación y reemplazo. Comparte estos [principios sobre el plomo](#) con tu servicio de suministro de agua. Si es necesario, ayuda a tu comunidad a ponerse en contacto con los [Centros de Financiación del Medioambiente](#) para que les ayuden a acceder a los fondos SRF.
3. **Conéctate con colaboradores de confianza en el Foro de Defensores Estatales del SRF para obtener apoyo en el aprendizaje sobre el enfoque de tu estado hacia el LSLR, incluso a través de su [Plan de Uso Previsto \(IUP\) anual](#).** Presta atención a las comunidades de tu estado que reciben fondos a través de las listas de prioridades de proyectos de IUP y cuáles no. Puedes compartir tus recomendaciones durante el periodo de comentarios públicos. Busca ejemplos de los comentarios de organizaciones de todo el país en este [rastreador de EPIC](#), y no dudes en ponerte en contacto a través del [Foro de Defensores Estatales del SRF](#) para obtener más información.
4. **Dile al Congreso que siga destinando fondos a la LSLR a nivel nacional, que garantice que el dinero de LSLR se está destinando a donde más se necesita y que está dando prioridad a los residentes, vecindarios y comunidades más vulnerables del país.**

Para más información ir a www.srfadvocatesforum.org